



“Progresar juntos, liderar juntos e inspirar juntos”

LOGISTICA
E INFORMACION GENERAL

INFORMACIÓN LOGÍSTICA

Sedes del Foro Empresarial y hoteles cercanos



① PALACE HOTEL TOKYO <http://en.palacehoteltokyo.com/> 8-minute walk from Tokyo Station

- ② MANDARIN ORIENTAL TOKYO <http://www.mandarinoriental.com/tokyo/> 8-minute walk from Tokyo Station
- ③ Marunouchi Hotel <http://www.marunouchi-hotel.co.jp/en/> 1-minute walk from Tokyo Station
- ④ Hotel Metropolitan Marunouchi <http://www.hotelmetropolitanmarunouchi.jp/> 1-minute walk from Tokyo Station
- ⑤ Shangri-La Hotel TOKYO <http://www.shangri-la.com/tokyo/shangrila/> 1-minute walk from Tokyo Station
- ⑥ Tokyo Station Hotel <http://www.thetokystationhotel.jp/> connected through Tokyo Station
- ⑦ FOUR SEASONS Hotel Marunouchi <http://www.fourseasons.com/tokyo/> 3-minute walk from Tokyo Station
- ⑧ HOTEL MONTEREY GINZA <http://www.hotelmonterey.co.jp/ginza/> 6-minute walk from Yurakucho Station
- ⑨ THE PENINSULA TOKYO <http://www.peninsula.com/Tokyo/jp/default.aspx#/Tokyo/en/> 2-minute walk from Yurakucho Station
- ⑩ Park Hotel Tokyo <http://en.parkhoteltokyo.com/> 7-minute walk from Shinbashi Station
- ⑪ CONRAD TOKYO <http://www.conradtokyo.co.jp/> 1-minute walk from Shiodome Station

● HOTELES PYMES Y TPOS

DAI-ICHI HOTEL TOKYO (AGENCIAS)

Dirección: 1-2-6 Shimbashi, Minato-ku, Tokyo 105-8621

Página Web: http://www.hankyu-hotel.com/cgi-bin2/cms2/index_en.cgi?hid=05dhtokyo

DAI-ICHI HOTEL TOKYO ANNEX (PYMES)

Dirección: 1-5-2 Uchisaiwaicyo, Chiyoda-ku, Tokyo 100-0011

Página Web: <http://www.daiichihotelannex-tokyo.com/index>



- **RECEPCIÓN DE BIENVENIDA (LUNES, 31 DE OCTUBRE DEL 2016 de 18:30 – 20:00)**

THE IMPERIAL HOTEL TOKYO: Salón HIKARI

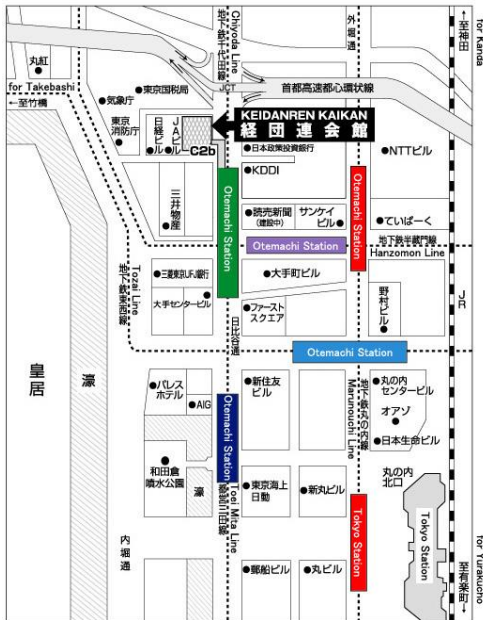
Dirección: 1-1-1, Uchisaiwaicho, Chiyoda-ku, Tokio 100-8558

Página Web: <http://www.imperialhotel.co.jp/e/tokyo>



- **SEDE DEL FORO (MARTES, 1 DE NOVIEMBRE DEL 2016)**
KEIDANREN KAIKAN (Sala de Conferencia Internacional <Golden Room>)
 Dirección: 1-3-2, Otemachi, Chiyoda-ku, Tokio 100-8188
 Tel: 813-6741-0222

KEIDANREN KAIKAN
経団連会館
 〒100-0004 東京都千代田区大手町1-3-2
 (1-3-2, Otemachi, Chiyoda-ku, TOKYO)
 TEL (03) 6741-0222 FAX (03) 6741-0233



◎東京メトロ「大手町」駅下車 C2b出口直結
 Tokyo Metro "Otemachi" Station C2b Exit



- **SEMINARIO DE CAPACITACIÓN OFRECIDO POR JETRO Y VISITAS EMPRESARIALES (MIÉRCOLES, 2 DE NOVIEMBRE DEL 2016)**

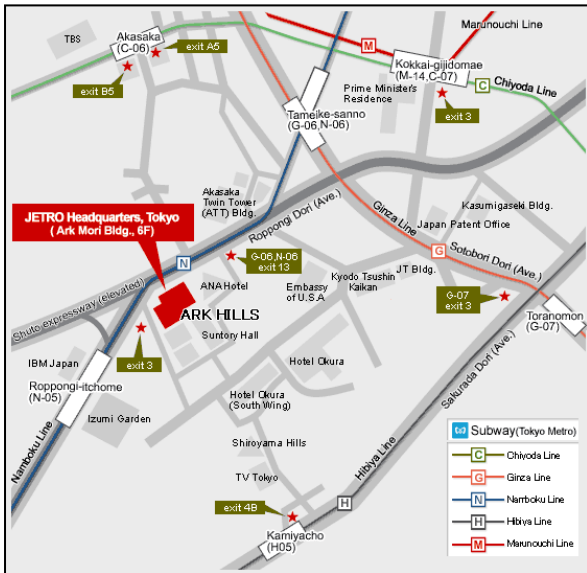
JAPAN EXTERNAL TRADE ORGANIZATION (JETRO)

Dirección: Edificio Ark Mori, 6F, 12-32, Akasaka 1-chome, Minato-ku, Tokio 107-6006

Japón

Tel: +81-3-3582-5511

Página Web: <https://www.jetro.go.jp/en/jetro/profile/map.html>



INFORMACIÓN SOBRE VISAS

- ✧ Los ciudadanos de países y regiones que cuentan con acuerdos bilaterales de exención de visa con Japón no están obligados a obtener una visa para ingresar al país cuando el propósito de la visita es por comercio, conferencias, o turismo.
- ✧ Período de estadía:
 - El período de permanencia expedido en el momento de aterrizaje será el más corto de "15 días", "30 días" o "90 días", es decir lo suficientemente largo como para cubrir el objetivo de la estadía del extranjero.
 - Lista de países y regiones que cuentan con acuerdos bilaterales de visado con Japón

América Latina y el Caribe
Argentina
Bahamas
Barbados ([Nota 7])
Chile
Costa Rica
República Dominicana
El Salvador
Guatemala
Honduras
México ([Nota 8])

Surinam
Uruguay

([Nota 7]) Los ciudadanos de Barbados (desde el 1 de abril del 2010), Turquía (desde el 1 de abril de 2011) y Lesoto (desde el 1 de abril del 2010), están exentos de obtener visa solamente si los titulares poseen pasaportes de lectura electrónica o "ePassport" que cumplan con las normas de la OACI. Se aconseja que aquellas personas que no tengan un pasaporte de lectura electrónica obtengan una visa con antelación, de lo contrario serán examinados con rigor y se les puede denegar la entrada a Japón.

([Nota 8]) Los ciudadanos de países exentos de visa -permitiendo estadías de hasta 6 meses bajo tratados bilaterales- que deseen permanecer durante más de 90 días en Japón, están obligados a solicitar una prórroga de la estadía en el Ministerio de Justicia (Oficina Regional de Inmigración) antes de que culmine el período.

※ **Los ciudadanos de aquellos países de América Latina y el Caribe que no figuran en la lista están obligados a obtener una visa de estadía de corto plazo por asuntos de negocios.**

※ Los oficiales de visa en las embajadas o consulados japoneses toman la decisión final sobre la validez de la aplicación, la duración de la estadía y la cantidad de entradas permitidas, y podrían requerir que proporcione documentos adicionales.

➤ **Guía para obtener visas japonesas (Ministerio de Relaciones Exteriores de Japón)**

http://www.mofa.go.jp/j_info/visit/visa/index.html#section3

➤ **Páginas web de Embajadas, Consulados y Misiones Permanentes de Japón**

http://www.mofa.go.jp/about/emb_cons/mofaserv.html

4. Shuttle bus services

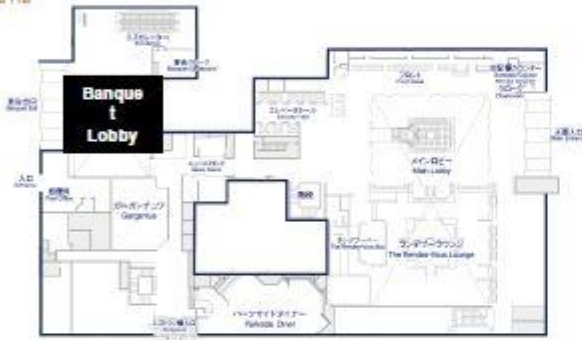
Shuttle bus time table of 2013 Forum (for your reference)

Hotel to Keidanren Kaikan

- 帝国ホテル/Imperial Hotel
Meeting point: Banquet lobby, Imperial Hotel Tokyo 1F

Departure time from Imperial Hotel Tokyo	Arrival time at Keidanren Kaikan
8:00	8:15
8:30	8:45

本館1階



- 第一ホテル東京/Dai-ichi Hotel Tokyo
Meeting point: Lobby, Dai-ichi Hotel Tokyo 1F

Departure time from Daiichi Hotel Tokyo	Arrival time at Keidanren Kaikan
7:05	7:25
7:45	8:05
8:25	8:45

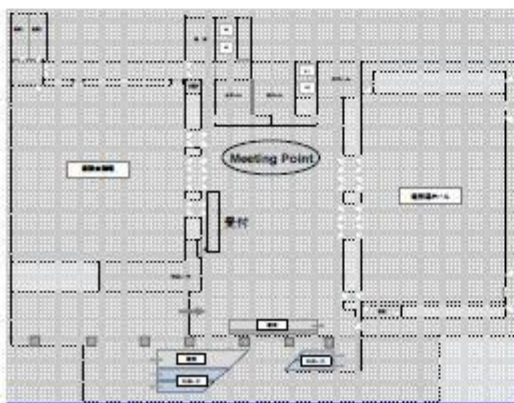


Keidanren Kaikan to Hotel

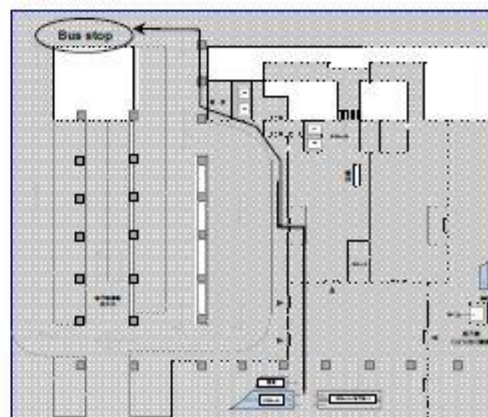
- 経団連会館/Keidanren Kaikan
Meeting point: Registration Desk area, Keidanren Kaikan 2F

Departure time from Keidanren Kaikan	To Imperial Hotel Tokyo → Dai-ichi Hotel Tokyo
17:00	15-25 mins.
17:15	
17:30	

● 2nd Floor



● 1st Floor



dólares)

➤ Ómnibus limusina entre el Aeropuerto Internacional de Narita y centro de Tokio

Página Web: <http://www.limousinebus.co.jp/en/>

(*Los hoteles Imperial Hotel Tokyo, Tokyo Daiichi Hotel - Edificio Principal, y Daiichi Hotel Annex están en la misma ruta, llamada "ruta HIBIYA")

① AEROPUERTO INTERNACIONAL NARITA A IMPERIAL HOTEL TOKYO

Aeropuerto Narita Terminal 3	Dep.	08:05	09:55	11:40	12:35	13:25	14:25	15:25	16:25	17:25	18:55
Aeropuerto Narita Terminal 2	Dep.	08:10	10:00	11:45	12:40	13:30	14:30	15:30	16:30	17:30	19:00
Aeropuerto Narita Terminal 1 Ala Sur	Dep.	08:15	10:05	11:50	12:45	13:35	14:35	15:35	16:35	17:35	19:05
Aeropuerto Narita Terminal 1 Ala Norte	Dep.	08:20	10:10	11:55	12:50	13:40	14:40	15:40	16:40	17:40	19:10
Imperial Hotel	Arr.	10:05	11:50	13:25	14:20	15:10	16:10	17:15	18:20	19:20	20:40

IMPERIAL HOTEL TOKYO A AEROPUERTO INTERNACIONAL NARITA

Imperial Hotel	Dep.	07:00	08:00	10:00	12:00	13:00	14:00	15:00	16:30
Aeropuerto Narita Terminal 2	Arr.	08:30	09:30	11:35	13:35	14:35	15:35	16:35	18:05
Aeropuerto Narita Terminal 1	Arr.	08:35	09:35	11:40	13:40	14:40	15:40	16:40	18:10
Aeropuerto Narita Terminal 3	Arr.	08:40	09:40	11:45	13:45	14:45	15:45	16:45	18:15

② AEROPUERTO INTERNACIONAL NARITA A DAIICHI HOTEL TOKYO / ANNEX

Aeropuerto Narita Terminal 3	Dep.	08:05	09:55	11:40	12:35	13:25	14:25	15:25	16:25
Aeropuerto Narita Terminal 2	Dep.	08:10	10:00	11:45	12:40	13:30	14:30	15:30	16:30
Aeropuerto Narita Terminal 1 Ala Sur	Dep.	08:15	10:05	11:50	12:45	13:35	14:35	15:35	16:35
Aeropuerto Narita Terminal 1 Ala Norte	Dep.	08:20	10:10	11:55	12:50	13:40	14:40	15:40	16:40
Dai-ichi Hotel Tokyo	Arr.	10:10	11:55	13:30	14:25	15:15	16:15	17:20	18:25

DAIICHI HOTEL TOKYO/ ANNEX A AEROPUERTO INTERNACIONAL NARITA

Dai-ichi Hotel Tokyo	Dep.	07:05	08:05	10:05	12:05	13:05	14:05	15:05	16:35
Aeropuerto Narita Terminal 2	Arr.	08:30	09:30	11:35	13:35	14:35	15:35	16:35	18:05
Aeropuerto Narita Terminal 1	Arr.	08:35	09:35	11:40	13:40	14:40	15:40	16:40	18:10

Aeropuerto Narita Terminal 3	Arr.	08:40	09:40	11:45	13:45	14:45	15:45	16:45	18:15
------------------------------	------	-------	-------	-------	-------	-------	-------	-------	-------

③ **AEROPUERTO INTERNACIONAL HANEDA A IMPERIAL HOTEL TOKYO**

Aeropuerto Haneda Terminal Internacional	Dep.	13:15	15:55
Aeropuerto Haneda Terminal 2	Dep.	13:25	16:05
Aeropuerto Haneda Terminal 1	Dep.	13:30	16:10
Imperial Hotel Tokyo	Arr.	14:15	16:55

IMPERIAL HOTEL TOKYO A AEROPUERTO INTERNACIONAL HANEDA

Imperial Hotel Tokyo	Dep.	08:20	11:20	13:20	17:35	21:05
Aeropuerto Haneda Terminal 2	Arr.	09:20	12:20	14:20	18:35	-
Aeropuerto Haneda Terminal 1	Arr.	09:25	12:25	14:25	18:40	-
Aeropuerto Haneda Terminal Internacional	Arr.	09:35	12:35	14:35	18:50	22:05

④ **AEROPUERTO INTERNACIONAL HANEDA A DAIICHI HOTEL TOKYO / ANNEX**

Aeropuerto Haneda Terminal Internacional	Dep.	13:15	15:55
Aeropuerto Haneda Terminal 2	Dep.	13:25	16:05
Aeropuerto Haneda Terminal 1	Dep.	13:30	16:10
Dai-ichi Hotel Tokyo	Arr.	14:20	17:00

DAIICHI HOTEL TOKYO / ANNEX A AEROPUERTO INTERNACIONAL HANEDA

Dai-ichi Hotel Tokyo	Dep.	08:25	11:25	13:25	17:40
Aeropuerto Haneda Terminal 2	Arr.	09:20	12:20	14:20	18:35
Aeropuerto Haneda Terminal 1	Arr.	09:25	12:25	14:25	18:40
Aeropuerto Haneda Terminal Internacional	Arr.	09:35	12:35	14:35	18:50

Información adicional

Transporte entre los principales aeropuertos y el área metropolitana de Tokio

- Aeropuerto Internacional de Narita
<http://www.narita-airport.jp/en/index.html>
- Aeropuerto Internacional de Tokio (Haneda)
<http://www.tokyo-airport-bldg.co.jp/en/>

Transporte en el área metropolitana de Tokio

- Información ferrocarriles “East Japan Railway Company”
<http://www.jreast.co.jp/e>
- Información subterráneo “Tokyo Metro”
<http://www.tokyometro.jp/en/index.html>
- Información red de transporte “Toei”
<http://www.kotsu.metro.tokyo.jp/eng/>

(Ver debajo Información General)

INFORMACIÓN GENERAL

➤ **Clima de Japón en noviembre**

- ✧ Temperatura = 10~15C (50~60F). ※ Sin embargo, una vez que llueve se pone más frío. Suéter o abrigo liviano por si acaso.

➤ **Cambio de divisas y servicios bancarios**

- ✧ Moneda local en Japón = ¥ / Yen (JPY)
- ✧ Días hábiles de bancos = lunes a viernes de 9:00 a 15:00.
(Cerrados los sábados, domingos y Feriados Nacionales)
 - * Algunos cajeros automáticos en Japón no acepten tarjetas de crédito/débito emitidas en el extranjero.
 - Para evitar cualquier inconveniente, se recomienda utilizar cajeros de Japan Post Banking Service, SUMITOMO Bank, y Seven Bank.

* A veces es necesario notificar a su banco emisor para permitir el uso de tarjetas en el extranjero.

Si va a utilizar su tarjeta en Japón, recomendamos ponerse en contacto con su banco antes de viajar.

- ✧ Tipo de cambio= JPY frente al dólar estadounidense (\$1 = ¥100-102 yen japonés)

Convertidor de divisas:

<http://www.bloomberg.com/quote/USDJPY:CUR>

- ✧ Monedas aceptadas internacionalmente y cheques de viaje pueden cambiarse en bancos comerciales, hoteles y aeropuertos internacionales en Japón.
- ✧ Tarjetas de crédito (aceptadas en la mayoría de los hoteles, restaurantes y grandes comercios, aunque quizás no en pequeñas tiendas y pensiones);
 - ✓ Visa
 - ✓ MasterCard
 - ✓ American Express (sólo en las principales tiendas y hoteles)
 - ✓ Diners Club (no muchas tiendas la aceptan)

➤ **Norma eléctrica**

- ✧ Suministro de energía en Japón
 - Japón Oriental (Tokio, etc.) = 100 Voltios, 50 Hertz
 - Japón Occidental (Kioto, etc.) = 60 Hertz
 - ※ Solamente se utilizan enchufes y tomas planos de doble contacto

➤ **Llamadas telefónicas**

- ✧ Código País = (+81)
- ✧ Emergencias médicas = (marque 119)
- ✧ Comisaría de policía = (marque 110)

➤ **Impuestos y propinas**

- ✧ El impuesto sobre el consumo es de 8%.
- ✧ No es costumbre dejar propina.

➤ **Diferencia horaria**

- ✧ La hora estándar de Japón está nueve horas adelantada a la de hora media de Greenwich (GMT +9).
(※12-14 horas adelantada a la hora estándar del este (ALC y EEUU)

INFORMACIÓN TURÍSTICA

- Página web de la Organización Nacional de Turismo de Japón
<http://www.jnto.go.jp/> (disponible en inglés / español / portugués y francés)
- Oficina de Turismo y Congresos de Tokio (disponible en inglés y español)
<http://www.gotokyo.org/en/index.html>

➤ ¿Qué hacer y a dónde ir?

✧ [Meiji Jingu \(Santuario Meiji\)](#)

1-1 Yoyogikamizonocho, Shibuya, Prefectura de Tokio 151-0052, Japón



Uno de los santuarios más famosos de Japón. Está dedicado a las almas divinas del emperador Meiji, que falleció en 1912. Ubicado en el centro de Tokio.

✧ [Palacio Imperial \(Koukyo\)](#)

1-1 Chiyada, Chiyoda, Prefectura de Tokio 100-8111, Japón



Ubicado en el centro de Tokio, se utiliza como la residencia de la familia imperial de Japón. También funciona como un gran parque con jardines japoneses tradicionales próximos a la estación de tren de Tokio. Es un sitio ideal para disfrutar de una caminata.

✧ [Teatro Kabukiza](#)

4-12-15 Ginza, Chuo, Prefectura de Tokio 104-0061, Japón



Kabuki, un baile-teatro clásico japonés, es uno de los espectáculos tradicionales más famosos de la cultura japonesa. La reconstrucción del Teatro Kabukiza culminó en abril de 2013.

✧ [Museo Edo Tokyo](#)

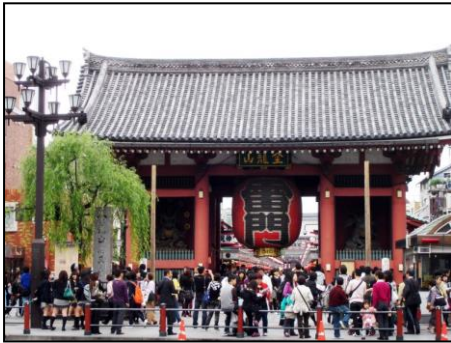
1-4-1 Yokoami, Sumida, Prefectura de Tokio 130-0015, Japón



Museo de la historia de Tokio durante el periodo Edo. Al visitarlos, podrá conocer cómo era el antiguo Tokio.

✧ [Sensouji, Asakusa](#)

2-3-1 Asakusa, Taito-ku, Tokio ,111-0032, Japón



Sensouji es el templo budista más grande de Tokio, famoso por la Puerta de Kaminarimon. También se puede disfrutar de la animada calle comercial que corre desde la puerta Kaminarimon al templo.

✧ [Tokyo Sky Tree](#)



El Tokyo Sky Tree, que se encuentra a poca distancia de Sensouji, es el edificio más alto de Japón (mide 634,0 metros o 2080 pies) y fue inaugurado en marzo del 2011.

✧ **Torre de Tokio**

4-2-8 Shiba-koen, Minato, Prefectura de Tokio 105-0011, Japón



Con 333 metros (1092 pies) de altura, la Torre de Tokio es de 13 metros más alta que su modelo, la Torre Eiffel de París. Ha sido un símbolo de Tokio desde su inauguración en 1958.

✧ **Mercado de Pescados Tsukiji**

Es el mercado de pescados y mariscos de venta al por mayor más grande del mundo.

Los clientes comienzan a ofertar muy temprano en la mañana. También hay muchos restaurantes de sushi en la zona.



✧ **Barrio Céntrico Shibuya**

Udagawacho, Shibuya, Prefectura de Tokio 150-0042, Japón



Shibuya es famoso por la intersección más concurrida de Tokio, llamada el "cruce revuelto".

Es el centro de la cultura juvenil de Japón y contiene una gran cantidad de tiendas de moda.

✧ [Kamakura, Suburbio de Tokio](#)



"Gran Budda (Daibutsu) en Kotokuin.



Kamakura es una pequeña ciudad en las afueras de Tokio llena de sitios históricos y tradicionales. Posee numerosos santuarios y templos conocidos, como el "Tsurugaoka Hachiman-gu" y el